



FACULDADE DE ENGENHARIA E AGRIMENSURA DE SÃO PAULO
KATIÊ SUEMA

**A RELEVÂNCIA DA TOPOGRAFIA NA ENGENHARIA CIVIL:
FUNDAMENTOS E APLICAÇÕES**

São Paulo/SP
2025

KATIÊ SUEMA

A Relevância da Topografia na Engenharia Civil:
Fundamentos e Aplicações

Monografia apresentada ao Curso de Engenharia de Agrimensura e Cartografia da Faculdade de Engenharia em Agrimensura e cartográfica de São Paulo - FEASP, como requisito parcial para obtenção do título de Graduação.

Orientadora: Prof. Ketolyn Raylla Medeiros
Silva Dias

São Paulo/SP
2025

A Relevância da Topografia na Engenharia Civil: Fundamentos e Aplicações

Monografia apresentada ao Curso de Engenharia e Agrimensura da Faculdade de Engenharia e Agrimensura de São Paulo - FEASP, como requisito parcial para obtenção do título de Graduação.

Aprovado em: ___/___/___

BANCA EXAMINADORA

Prof. Francisco de Sales Vieira de Carvalho

Prof. Ketolyn Raylla Medeiros Silva Dias

Prof. Paula Gomes Junqueira

São Paulo/SP

2025

AGRADECIMENTOS

Gostaria de expressar minha gratidão pelo tempo disposto do Topografo José de Oliveira Santana sócio proprietário da empresa Sansther Engenharia Topográfica Ltda em transmitir o conhecimento pelos equipamentos apresentados como também as instruções de uso.

RESUMO

A topografia exerce papel essencial na construção civil, fornecendo dados precisos para o planejamento, o projeto e a execução de obras com segurança e eficiência. O levantamento topográfico permite medir distâncias, ângulos e identificar as características do terreno, como relevo e planicidade, fundamentais para o correto alinhamento e nivelamento das estruturas. Esse levantamento reúne informações planimétricas, como formas e ângulos horizontais, e altimétricas, que representam o relevo por meio de perfis topográficos e curvas de nível. A precisão desses dados impacta diretamente nas decisões técnicas, evitando erros, retrabalhos, atrasos e custos adicionais. Este trabalho destaca a importância da topografia desde os estudos preliminares do terreno até o controle pós-obra. A principal problemática abordada é a desvalorização dessa atividade por parte de profissionais e empresas, muitas vezes ocasionada pela falta de conhecimento técnico ou de investimentos em tecnologia e capacitação. A pesquisa, de natureza teórica, fundamenta-se em revisão bibliográfica de fontes técnicas e científicas, abordando métodos tradicionais e modernos, como o uso de drones e tecnologias RTK e PPK. Conclui-se que o levantamento topográfico preciso é indispensável para garantir segurança, economia, sustentabilidade e eficiência nas construções. A modernização dos equipamentos e a qualificação profissional têm contribuído para decisões mais assertivas no canteiro de obras, reforçando a topografia como uma ciência estratégica para o sucesso da construção civil contemporânea.

Palavras-chave: Topografia, construção civil, levantamento topográfico, planejamento, georreferenciamento, RTK, PPK, segurança estrutural.

ABSTRACT

Topography plays a fundamental role in civil construction by providing accurate data for the planning, design, and execution of projects with safety and efficiency. Topographic surveying enables the measurement of distances and angles, as well as the identification of terrain characteristics such as relief and flatness, which are essential for the correct alignment and leveling of structures. These surveys include planimetric data—such as shapes and horizontal angles—and altimetric data, which represent terrain relief through topographic profiles and contour lines. The accuracy of this information directly impacts technical decisions, helping to avoid errors, rework, delays, and additional costs. This study highlights the importance of topography from preliminary site analysis to post-construction control. The main issue addressed is the undervaluation of topographic activities by professionals and companies, often due to a lack of technical knowledge or insufficient investment in technology and professional training. This theoretical research is based on a bibliographic review of technical and scientific sources, covering both traditional and modern methods, including the use of drones and RTK and PPK technologies. The findings show that accurate topographic surveys are essential to ensure safety, cost-effectiveness, sustainability, and project efficiency. The modernization of equipment and professional qualification has improved data quality and contributed to more assertive decision-making on construction sites, reinforcing topography as a strategic science for the success of contemporary civil construction.

Keywords: topography, civil construction, topographic survey, planning, georeferencing, drones, RTK, PPK, structural safety.

LISTA DE ABREVIATURAS E SIGLAS

GPS	Sistema de Posicionamento Global
SIG	Sistema de Informação Geográfica
SABESP	Companhia de Saneamento Básico do Estado de São Paulo
ABNT	Associação Brasileira de Normas Técnicas
PNAD	Pesquisa Nacional por Amostra de Domicílios
IBGE	Instituto Brasileiro de Geografia e Estatística
GNSS	Sistema Global de Navegação por Satélite
MDT	Modelo Digital do Terreno
NTS	Normas Técnicas Sabesp

LISTA DE FIGURAS

Figura 1: Projeção das curvas em planta	18
Figura 2: Projeção das curvas em planta	18
Figura 3: Desenhando supostas curvas de nível.....	19
Figura 4: Representação do terreno utilizando curvas de nível.....	19
Figura 5: Representação altimétrica por curvas de nível.....	20

Sumário

1. INTRODUÇÃO.....	10
2. JUSTIFICATIVA.....	11
3. OBJETIVO GERAL.....	12
4. OBJETIVOS ESPECÍFICOS.....	12
5. FUNDAMENTAÇÃO TEÓRICA	12
6. HISTÓRIA DA TOPOGRAFIA	13
6.1 A IMPORTÂNCIA.....	14
7. PARA QUE SERVE	14
8. LEVANTAMENTO TOPOGRAFICO EM OBRAS	15
8.1 Estudo Preliminar e Anteprojeto.....	15
8.2 Implantação.....	15
8.3 Terraplenagem	16
8.4 Fundação	16
8.5 Estrutura.....	16
8.6 Instalações e Acabamentos	16
8.7 Pós-Obra e Manutenção	16
9. TIPOS DE LEVANTAMENTO TOPOGRÁFICO.....	16
9.1. Levantamento Altimétrico.....	16
9.2 Levantamento Planimétrico.....	17
10. EQUIPAMENTOS E TECNOLOGIA DE APOIO À TOPOGRAFIA	20
10.2 Estação Total	21
10.3 GNSS (Sistema Global de Navegação por Satélite)	21
10.4 Aparelho de Geoprocessamento.....	22
10.5 Drone	22
11. METODOLOGIA	25
12. RESULTADOS.....	25
13. CONCLUSÕES.....	26

1. INTRODUÇÃO

A topografia, cujo nome tem origem nos termos gregos topos (lugar) e graphen (descrever), é a ciência responsável por representar com exatidão e riqueza de detalhes as características da superfície terrestre.

É o estudo da superfície terrestre e de suas características e formas, apurando a descrição exata e detalhada de um lugar, incluindo medições de distâncias, superfícies, formas, coberturas vegetais e elevações representadas em mapas com curvas de nível.

Por meio de medições de distâncias, áreas, elevações e outros elementos naturais ou artificiais, a topografia fornece informações fundamentais para o desenvolvimento de diversas áreas do conhecimento, especialmente da engenharia civil.

Na sociedade moderna, onde a urbanização acelerada e a complexidade das obras exigem cada vez mais precisão técnica e responsabilidade ambiental, a topografia torna-se uma ferramenta indispensável para o planejamento territorial, a ocupação ordenada do solo e a segurança das edificações.

Entre as diferentes aplicações, a Topografia para a Construção Civil ganha grande relevância quando se trata de projetos na área.

Em seus diferentes aspectos a Topografia vem como uma forma de dar insumos e garantir a qualidade das obras que serão realizadas.

Pensando num sentido amplo, iniciamos então pelo momento da compra da propriedade em que será realizada a obra.

Nesse momento, é importante que haja um levantamento planialtimétrico para que se tenha real noção das dimensões da propriedade, como área e perímetro, podendo então verificar suas medidas e analisar seu preço.

Além disso, é essencial se ter as coordenadas da propriedade para registro em cartório.

Passada esta etapa, é importante que os engenheiros responsáveis analisem o levantamento topográfico, considerando todos os elementos existentes no local, tais como: meio fios, arruamentos, alinhamentos de muros e cercas, árvores, postes, possíveis edificações, corpos d'água etc.

Na fase de execução da obra, a topografia serve como suporte em diversos procedimentos, como demarcação dos limites, locação da obra e nivelamento do terreno (terraplenagem). Em uma fase pós-obra, a topografia pode ser ainda utilizada para fazer o controle da estrutura construída e verificar possíveis deslocamentos, evitando danos e desmoronamentos.

Na engenharia civil, a topografia está presente desde as etapas iniciais de um projeto como na aquisição e análise do terreno até a execução e o controle pós-obra.

Levantamentos planialtimétricos, locação de obras, nivelamento de terrenos e acompanhamento estrutural são apenas algumas das aplicações que demonstram seu papel estratégico.

Um projeto sem uma base topográfica confiável está sujeito a erros de dimensionamento, sobrecustos, retrabalhos e até falhas estruturais com riscos à segurança da obra e da população.

A topografia é uma ciência essencial para a engenharia civil, fornecendo subsídios técnicos para o planejamento, execução e acompanhamento de obras.

Desde a compra de terrenos até a demarcação e nivelamento de áreas, a precisão e a confiabilidade dos dados topográficos são indispensáveis para garantir a qualidade e segurança das construções.

Este trabalho discute a importância da topografia, seus métodos e aplicações, bem como os equipamentos utilizados para otimizar o uso do solo e evitar riscos estruturais.

Este trabalho tem como objetivo analisar a importância da topografia nas diversas etapas das obras civis, com base em uma revisão bibliográfica de autores especializados, normas técnicas e estudos de caso.

A escolha do tema justifica-se pela crescente demanda por precisão e eficiência nas construções, bem como pela necessidade de destacar o papel da topografia como elemento técnico fundamental para a engenharia moderna.

Além disso, a evolução dos equipamentos topográficos, como a introdução de drones e sistemas GNSS de alta precisão (RTK e PPK), tem transformado a prática da topografia, tornando-a mais ágil, segura e acessível.

2. JUSTIFICATIVA

A topografia é crucial para a engenharia civil, pois fornece dados precisos sobre o terreno, permitindo uma construção segura e eficiente. Um levantamento inadequado pode comprometer toda a obra, resultando em custos adicionais, acidentes e problemas legais. A adoção de tecnologias modernas, como drones, reforça a necessidade de estudos mais aprofundados sobre o impacto da topografia na qualidade das construções.

3. OBJETIVO GERAL

Demonstrar a importância da topografia como ferramenta fundamental na engenharia civil, destacando suas aplicações nas diferentes fases de um projeto.

4. OBJETIVOS ESPECÍFICOS

Analisar as etapas do levantamento topográfico e sua influência na construção civil.

Identificar os principais métodos topográficos e suas aplicações específicas.

Explorar o uso de tecnologias como drones e equipamentos de geoprocessamento para aprimorar os levantamentos.

5. FUNDAMENTAÇÃO TEÓRICA

A topografia, cujo termo deriva do grego “topos” (lugar) e “graphen” (descrever), envolve a descrição detalhada da superfície terrestre e suas características.

O levantamento planimétrico se concentra em formas e distâncias horizontais, enquanto o levantamento altimétrico considera elevações e desníveis do terreno.

Ambos são essenciais para projetos que demandam precisão na definição de áreas e na escolha das fundações apropriadas para cada tipo de obra.

Equipamentos como taqueômetros e aparelhos de geoprocessamento permitem medições mais precisas e produtivas. Recentemente, o uso de drones tem ampliado a eficiência dos levantamentos, especialmente em áreas de difícil acesso. A tecnologia garante segurança, minimiza erros e otimiza a movimentação de terra necessária para a execução das obras.

6. HISTÓRIA DA TOPOGRAFIA

A topografia é uma das ciências mais antigas da humanidade, com registros de sua utilização que remontam às primeiras civilizações.

A necessidade de medir terrenos, dividir terras, construir edificações e planejar cidades levou ao desenvolvimento de técnicas rudimentares de levantamento topográfico já no Antigo Egito, por volta de 3.000 a.C.

Os egípcios usavam cordas esticadas e instrumentos simples para redefinir os limites das propriedades após as cheias do Rio Nilo, conforme relatado em registros arqueológicos e documentos históricos (CHADWICK, J. *The Mycenaean World*. Cambridge University Press, 1976).

Na Grécia Antiga, a topografia foi aperfeiçoada com a introdução de conceitos matemáticos e geométricos.

O filósofo e matemático Tales de Mileto é conhecido por utilizar princípios geométricos para calcular distâncias inacessíveis, como a altura de pirâmides.

Já os romanos, com seu vasto império e desenvolvimento urbano, empregaram topógrafos (os chamados agrimensores) para traçar estradas, dividir territórios e fundar cidades.

Eles utilizaram instrumentos como o groma e o dioptra, considerados precursores dos modernos níveis e teodolitos (CAMPBELL, J. *History of Cartography and Surveying*. New York: Springer, 2006).

Durante a Idade Média, o conhecimento topográfico foi parcialmente preservado pelos árabes, que mantiveram os estudos em geodésia e cartografia.

Com o Renascimento e os avanços da matemática e da ótica, surgiram instrumentos mais precisos, como o astrolábio e o quadrante.

No século XVII, o desenvolvimento do telescópio e da trigonometria impulsionou a topografia moderna, culminando na criação do teodolito — um dos equipamentos mais utilizados até os dias atuais (MONMONIER, M. *How to Lie with Maps*. University of Chicago Press, 2018).

Já no século XX, com a introdução da eletrônica e da informática, a topografia passou por um salto tecnológico.

Surgiram os equipamentos eletrônicos de medição de distância (EDM), as estações totais e, mais recentemente, os receptores GNSS (Global Navigation Satellite System), que permitem levantamentos com alta precisão em tempo real.

A inserção de drones e sensores LIDAR (Light Detection and Ranging) também tem revolucionado a forma como dados topográficos são obtidos, processados e utilizados no planejamento de obras civis (SILVA, A. R.; OLIVEIRA, J. F. Topografia Aplicada à Engenharia. São Paulo: Erica, 2020).

A evolução histórica da topografia mostra que, desde suas origens até os dias atuais, ela sempre foi uma ciência essencial ao desenvolvimento territorial, urbano e técnico da sociedade. Com a integração de tecnologias modernas, a topografia tornou-se ainda mais precisa, segura e eficiente, sendo indispensável para a engenharia civil contemporânea.

6.1 A IMPORTÂNCIA

O estudo topográfico é capaz de ajudar a determinar o melhor local de implantação fornecendo dimensões reais do local, delineando a divisão com precisão dos terrenos sem correr risco de invasões nas metragens.

As dimensões, desníveis e particularidade do local são consideradas para minimizar o risco de acidentes, transmitindo e garantindo o fator mais importante que é a segurança, analisando-se o local, riscos ambientais, e o estado de construção ao redor.

Podendo fazer a otimização do uso adequado do solo através do posicionamento da cota altimétrica, minimizando ao máximo a movimentação da terra.

7. PARA QUE SERVE

Com as dimensões, curvas de nível e os demais dados colhidos é realizado a planta da área, com a cartografia em detalhes e em escala.

Será basicamente a primeira plana do seu projeto.

É possível também analisar como o solo reage a diferentes situações, tais quais antes de depois das chuvas, além de ser realizado o acompanhamento do volume de terra que for removido ou depositado na área em que a topografia está sendo realizada.

Na fase de execução da obra, a topografia serve como suporte em diversos procedimentos. Vou te citar alguns exemplos:

- Demarcação dos limites do terreno;
- Locação de nivelamento dos furos de sondagem;

- Demarcação do esquadro da obra;
- Locação de estacas;
- Locação de pilares;
- Nivelamento do terreno;
- Acompanhamento das prumadas dos pilares;
- Nivelamento de pisos e lajes;
- Marcações das áreas de lazer e jardim;
- As-built da obra, entre outros

8. LEVANTAMENTO TOPOGRAFICO EM OBRAS

O levantamento topográfico de uma obra consiste em medir divisas, distâncias e diferenças de nível de um determinado terreno, é uma etapa fundamental na construção civil, fornecendo dados precisos sobre as características do terreno, como dimensões, relevo e elementos existentes.

Essas informações são essenciais para o planejamento, execução e monitoramento das obras, garantindo precisão, segurança e conformidade com as normas técnicas.

8.1 Estudo Preliminar e Anteprojeto

Antes do início da obra, realiza-se o levantamento planialtimétrico para identificar as características do terreno, incluindo declividades, obstáculos naturais e construções existentes. Essas informações são utilizadas no desenvolvimento do anteprojeto, auxiliando na definição do posicionamento das edificações e infraestrutura.

8.2 Implantação

A topografia é crucial na fase de implantação, onde são demarcados os limites do terreno e a posição exata das construções. Utilizando equipamentos como a estação total e o GPS geodésico, os topógrafos estabelecem os eixos e pontos de referência que guiarão toda a execução da obra.

8.3 Terraplenagem

Durante a terraplenagem, o levantamento topográfico orienta as operações de corte e aterro, garantindo que o nivelamento do terreno atenda às especificações do projeto. A topografia também monitora a compactação do solo, assegurando a estabilidade da base para as estruturas futuras.

8.4 Fundação

Na etapa de fundação, a topografia assegura que as escavações e a concretagem sejam realizadas nas dimensões e profundidades corretas. O controle topográfico evita deslocamentos e garante que as fundações estejam alinhadas com os eixos estabelecidos, prevenindo problemas estruturais.

8.5 Estrutura

Durante a construção da estrutura, a topografia verifica o alinhamento e a verticalidade de pilares, vigas e lajes. Essa verificação contínua é essencial para manter a integridade do projeto e evitar desvios que possam comprometer a estabilidade da edificação.

8.6 Instalações e Acabamentos

A topografia também auxilia na instalação de sistemas hidráulicos, elétricos e de esgoto, garantindo que sejam posicionados corretamente conforme o projeto. Nos acabamentos, assegura que pisos e revestimentos estejam nivelados, contribuindo para a qualidade final da obra.

8.7 Pós-Obra e Manutenção

Após a conclusão da obra, realiza-se um novo levantamento topográfico para verificar a conformidade da construção com o projeto original. Esse levantamento é útil para futuras manutenções, reformas ou ampliações, fornecendo uma base precisa para intervenções posteriores.

9. TIPOS DE LEVANTAMENTO TOPOGRÁFICO

9.1. Levantamento Altimétrico

O levantamento altimétrico é a etapa responsável por apontar, quando houver, irregularidades de nível, aspectos gerais da topografia local e acidentes geográficos naturais.

Isso oferece aos engenheiros responsáveis condições de definir cuidados adequados que devem ser tomados para cada tipo de projeto.

Tais dados podem ser utilizados também como auxílio na hora de escolher qual a melhor fundação para sua obra em específico, bem como as especificações para o cálculo estrutural da fundação.

Algumas das vantagens diretas que são oferecidas por este tipo de levantamento são:

- Riscos ambientais que existam são apresentados e podem ser minimizados durante a execução da obra;
- Cálculo estrutural das fundações;
- Acidentes são evitados.

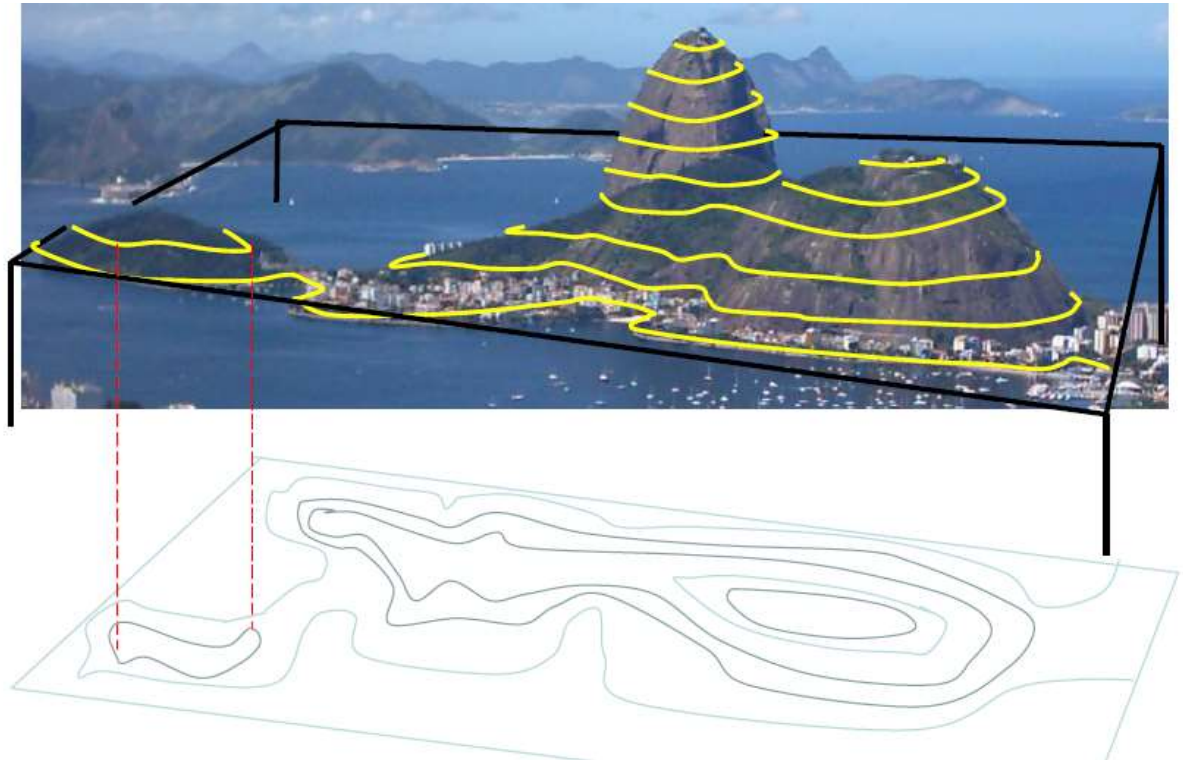
9.2 Levantamento Planimétrico

Ir definir as dimensões de seu terreno, de maneira simplificada, é possível definirmos este tipo de levantamento como uma fotografia do local com suas respectivas dimensões, cortes, ângulos e inclinações.

E, apesar de parecer uma etapa simples, é de extrema importância que tal etapa seja feita por um profissional capacitado, e que possua os equipamentos necessários para tal.

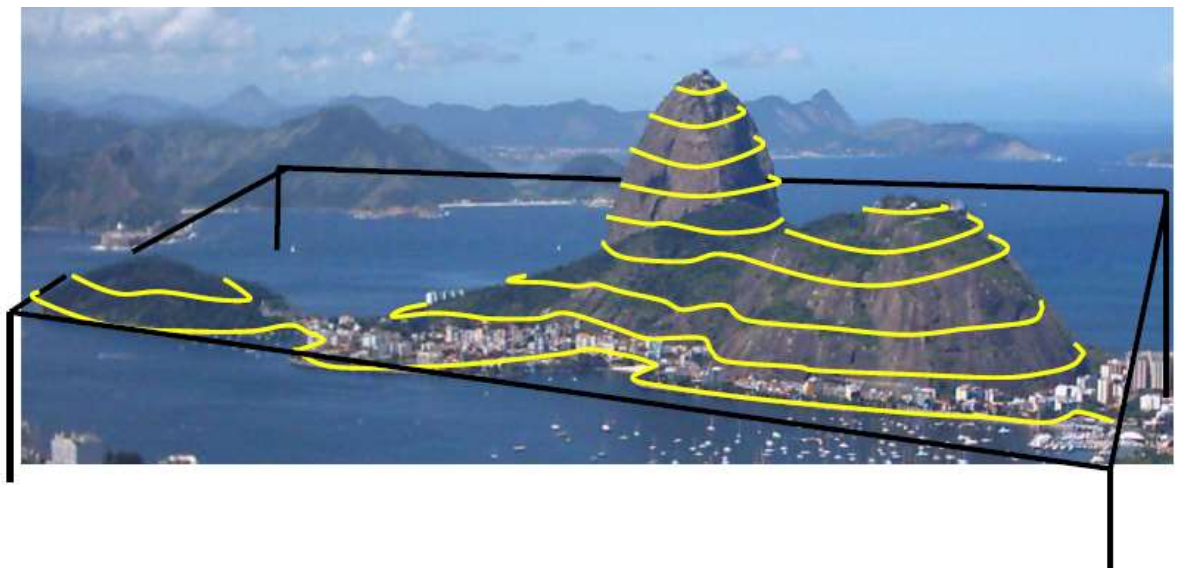
Para poder ter uma visão clara da real importância de se executar evitando embarcar a obra por invazão de espaço.

Figura 3: Projeção das curvas em planta



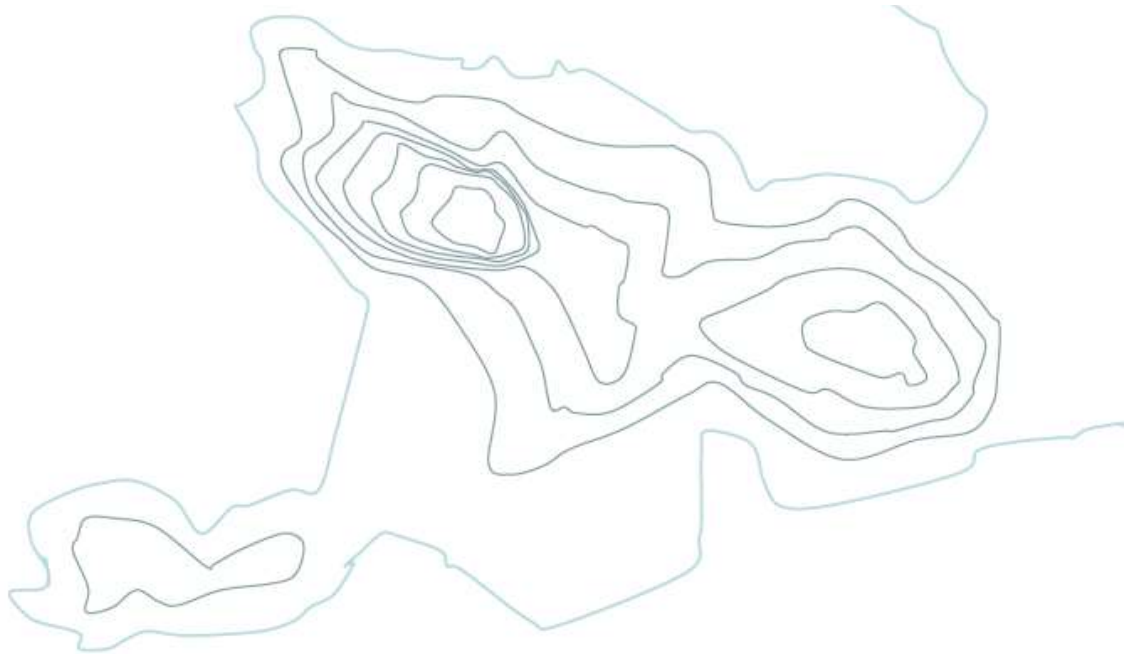
Disponível em:

Figura 1: Desenhando supostas curvas de nível sobre a superfície do Pão de Açúcar.



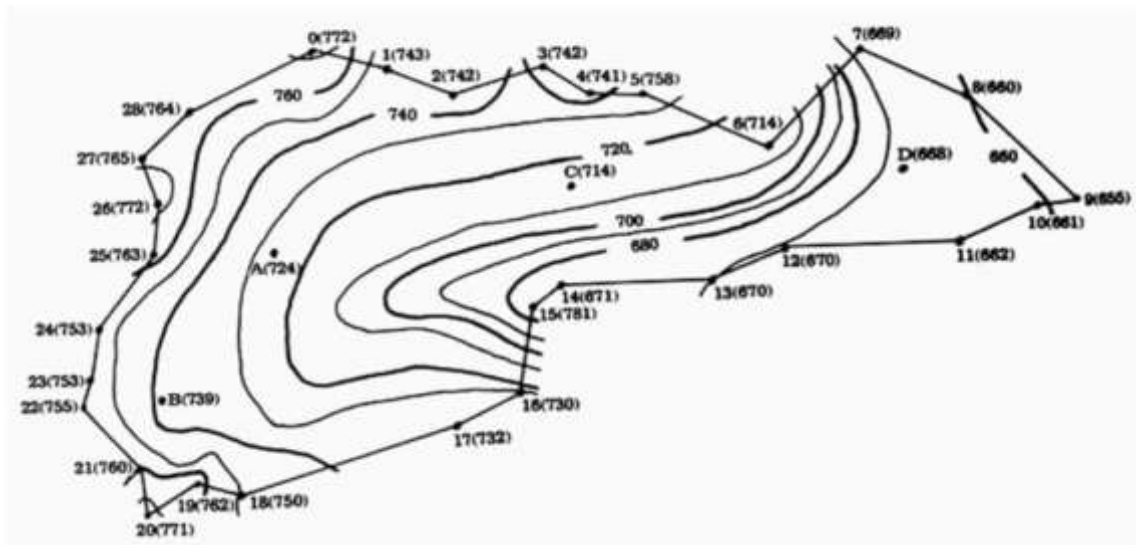
Disponível em:

Figura 5: Desenhando supostas curvas de nível sobre a superfície do Pão de Açúcar.



Disponível em: www.ibge.gov.br

Figura 7: Representação do terreno utilizando curvas de nível.



Disponível em: slideplayer.com.br

Figura 9: Representação altimétrica por curvas de nível



Disponível em: slideplayer.com.br

10. EQUIPAMENTOS E TECNOLOGIA DE APOIO À TOPOGRAFIA

A topografia, ao longo de sua evolução histórica, acompanhou de forma direta o avanço tecnológico, incorporando inovações que revolucionaram a maneira como os levantamentos e medições são realizados.

Os equipamentos utilizados atualmente não apenas aumentam a precisão das medições, como também otimizam o tempo de execução, reduzem os custos operacionais e promovem mais segurança no trabalho de campo.

A seguir, são descritos os principais equipamentos e suas respectivas contribuições tecnológicas. Para a realização de levantamentos topográficos, há três categorias de equipamentos principais:

10.1 Teodolito

Equipamento muito tradicional, antigo e em desuso.

Consiste em um telescópio móvel montado entre eixos verticais e horizontais que serve para medir ângulos, ou seja, é um instrumento tradicional de medição angular, utilizado durante séculos na topografia e engenharia.

Composto por um telescópio montado entre eixos verticais e horizontais, possibilita a medição de ângulos horizontais e verticais com relativa precisão.

Embora atualmente esteja em desuso frente a equipamentos mais modernos, o teodolito foi um marco no desenvolvimento da topografia, servindo de base para a criação de instrumentos mais sofisticados, como a estação total.

10.2 Estação Total

Conhecido como estação total, fornece informações sobre distância e ângulo. Esses aparelhos adquiriram protagonismo ao permitir aumentar a produtividade dos levantamentos, é um equipamento que integra um teodolito eletrônico e um distanciômetro.

Ele permite medir ângulos, distâncias e coordenadas com alta precisão, sendo amplamente utilizado em obras civis, levantamentos planialtimétricos e locações de obras.

As estações totais modernas podem ser automatizadas e até mesmo robóticas, permitindo operação remota e integração com sistemas digitais, o que representa um avanço significativo frente aos métodos analógicos. PEREIRA, M. F. et al. Topografia: fundamentos, equipamentos e aplicações. LTC, 2019.

10.3 GNSS (Sistema Global de Navegação por Satélite)

A introdução da tecnologia GNSS (Global Navigation Satellite System), que inclui sistemas como o GPS (EUA), GLONASS (Rússia), Galileo (UE) e BeiDou (China), trouxe uma nova dimensão à topografia. Equipamentos GNSS permitem obter coordenadas precisas em tempo real com técnicas como RTK (Real Time Kinematic) e PPK (Post-Processed Kinematic), que corrigem os sinais recebidos dos satélites, alcançando precisão centimétrica.

Essa tecnologia é especialmente útil em grandes áreas, locações georreferenciadas e monitoramentos contínuos, contribuindo para o mapeamento, o georreferenciamento de imóveis rurais e o acompanhamento de deformações em estruturas. IBGE. Geodésia: GNSS e suas aplicações.

10.4 Aparelho de Geoprocessamento

Fornece todas as informações anteriores e também as diferenças de nível. Mais preciso, esse aparelho é coordenado via satélite.

Além disso, mais recentemente, os drones passaram a ser utilizados também como ferramenta de apoio para estudos topográficos, especialmente em áreas de acessibilidade restrita.

10.5 Drone

Aeronave não tripulada equipada com sensores e câmeras de alta precisão, utilizada para a realização de levantamentos topográficos e mapeamento aéreo.

Esses drones empregam tecnologias como fotogrametria e lidar (Light Detection and Ranging) para capturar dados geoespaciais, produzindo mapas detalhados, modelos digitais de elevação e ortomosaicos.

A principal vantagem do uso de drones na topografia é a capacidade de coletar grandes volumes de dados em pouco tempo, com precisão elevada, reduzindo custos e aumentando a segurança em comparação aos métodos tradicionais.

Entre suas aplicações, destacam-se o levantamento de áreas extensas, medição de volumes de estoque em mineração e obras, e a geração de dados altimétricos e planimétricos, fundamentais para projetos de construção e infraestrutura.

Além disso, drones topográficos são úteis em áreas de difícil acesso, onde seria perigoso ou inviável realizar medições manuais.

A precisão desses drones pode ser melhorada com o uso de tecnologias como RTK (Real-Time Kinematic) e PPK (Post-Processed Kinematic), que corrigem erros de posicionamento, garantindo dados com padrão de qualidade exigido para fins profissionais.

Contudo, a operação eficiente de drones topográficos requer capacitação técnica, tanto na pilotagem quanto no processamento e interpretação dos dados capturados.

O uso de drones na topografia tem transformado significativamente a forma como levantamentos são realizados. Essas aeronaves não tripuladas são equipadas com câmeras de alta resolução e sensores que capturam dados precisos do terreno.

Com a aplicação de técnicas de fotogrametria, os drones são capazes de gerar modelos tridimensionais e ortomosaicos detalhados, contribuindo para representações precisas do relevo e identificação de características físicas do local.

Entre os principais benefícios, está a rapidez na coleta de dados e a minimização de erros humanos, reduzindo o tempo necessário para levantamentos que, tradicionalmente, demorariam dias ou semanas.

Além disso, eles permitem o acesso a áreas remotas ou perigosas sem colocar em risco a segurança dos profissionais.

A tecnologia também facilita o monitoramento contínuo do progresso de obras, garantindo que ajustes possam ser feitos em tempo real, melhorando o gerenciamento de projetos.

O uso de drones requer não apenas o conhecimento sobre sua operação, mas também a habilidade em processar os dados obtidos através de softwares especializados. Entre as aplicações na topografia, destacam-se a medição de volumes, o controle de terras e a geração de mapas topográficos digitais, essenciais para projetos de construção, mineração e planejamento urbano

A adoção de drones na topografia tem demonstrado benefícios significativos, especialmente em termos de eficiência, segurança e precisão das medições.

A tecnologia permite a coleta rápida de dados topográficos e fotogramétricos por meio de imagens aéreas detalhadas, proporcionando representações tridimensionais do terreno e elevando a qualidade dos projetos em construção civil e outras áreas.

Comparado aos métodos tradicionais, o uso de drones reduz custos e tempo, ao mesmo tempo em que minimiza a necessidade de intervenções manuais em locais de difícil acesso, contribuindo para uma execução mais segura de obras e projetos topográficos.

Entre as vantagens mais notáveis, destaca-se a capacidade dos drones de realizar levantamentos em tempo real e gerar modelos digitais de elevação com alta precisão, garantindo melhor planejamento e gerenciamento de projetos.

Além disso, essa tecnologia aumenta a segurança no local de trabalho, pois os profissionais não precisam se expor a condições perigosas para realizar medições manuais.

Porém, para garantir que o uso dessa tecnologia seja eficaz e produza resultados de qualidade, é essencial a capacitação adequada dos profissionais envolvidos.

A operação eficiente de drones e a interpretação correta dos dados exigem habilidades técnicas específicas, especialmente no uso de softwares de processamento de dados como sistemas de fotogrametria e geoprocessamento.

O treinamento adequado não só maximiza o potencial da tecnologia, mas também evita erros operacionais que poderiam comprometer a precisão das medições.

Assim, ao combinar tecnologia inovadora com profissionais bem capacitados, as organizações podem aumentar a produtividade e reduzir riscos, aproveitando todo o potencial dos drones para aplicações topográficas.

Esses benefícios são particularmente visíveis em setores como a construção civil e a mineração, onde a eficiência e a segurança são prioridades fundamentais.

Os drones têm transformado a topografia moderna por meio da captação aérea de dados. Equipados com câmeras de alta resolução, sensores fotogramétricos e Lidar (Light Detection and Ranging), os drones possibilitam a geração de modelos digitais de terreno (MDT), modelos digitais de superfície (MDS), ortomosaicos e curvas de nível com alta densidade de pontos. Suas vantagens incluem:

- Rapidez na coleta de dados: Um levantamento que antes levava dias pode ser feito em poucas horas;
- Segurança: Permitem medições em áreas perigosas ou de difícil acesso, como encostas, áreas industriais e regiões pantanosas;
- Precisão: O uso de tecnologias RTK e PPK integradas aos drones garante acurácia elevada;
- Custo-benefício: Reduzem os custos operacionais ao eliminar a necessidade de equipamentos terrestres pesados em grandes áreas.

Considerações sobre a Integração Tecnológica: A integração entre esses diferentes recursos tecnológicos permite hoje um levantamento topográfico muito mais eficiente, rápido e seguro.

Ao combinar o uso de estações totais para levantamentos de precisão em áreas urbanas, drones para mapeamento aéreo de grandes extensões e GNSS para georreferenciamento de alta precisão, os engenheiros civis e topógrafos podem tomar decisões mais informadas, reduzir riscos e aumentar a qualidade dos projetos.

Essa sinergia tecnológica eleva o patamar da topografia de campo, transformando-a em uma atividade altamente tecnológica, estratégica e indispensável no ciclo de vida de obras civis — desde o planejamento até o monitoramento pós-obra.

11. METODOLOGIA

A metodologia utilizada é de caráter qualitativo, por meio de pesquisa bibliográfica descritiva.

Foram analisadas obras de referência na área, artigos acadêmicos, documentos técnicos e normativos, com o intuito de compreender como a topografia contribui para a qualidade, economia e sustentabilidade das construções civis.

Ao final, espera-se reforçar a relevância dessa ciência como um dos pilares da boa prática na construção civil contemporânea.

A análise incluirá comparações entre métodos tradicionais e tecnológicos, como o uso de drones, além de estudo de casos de obras onde a topografia foi determinante para o sucesso ou fracasso.

12. RESULTADOS

Durante o desenvolvimento deste trabalho, ficou evidente a importância da topografia em diversas etapas da construção civil. Através da pesquisa, foi possível perceber como os levantamentos topográficos são fundamentais para identificar características do terreno que impactam diretamente no planejamento, no projeto e na execução das obras.

A topografia permitiu descobrir desníveis, obstáculos naturais e áreas de risco que poderiam comprometer a estabilidade das estruturas. Sem essas informações,

muitos erros de projeto e execução poderiam ocorrer, gerando retrabalho, aumento de custos e riscos à segurança.

Também ficou claro como a tecnologia tem evoluído para atender às exigências do setor. O uso de instrumentos como o teodolito deu lugar à estação total, que integra medição e cálculo em um só equipamento.

Posteriormente, sistemas GNSS passaram a oferecer coordenadas com alta precisão e em tempo real. Hoje, níveis a laser e eletrônicos substituem métodos antigos, tornando o processo mais ágil e confiável.

Essa modernização tornou possível aplicar a topografia em outras áreas além da construção, como o monitoramento de barragens, taludes, encostas e grandes estruturas. Com isso, é possível prevenir acidentes, identificar movimentações e agir de forma preventiva.

Conclui-se que a topografia é uma ferramenta indispensável, que acompanha os avanços tecnológicos e continua sendo um dos pilares para garantir segurança, precisão e eficiência nas obras de engenharia.

13. CONCLUSÕES

O levantamento topográfico fornece dados essenciais para o desenvolvimento do projeto arquitetônico e estrutural. Informações como dimensões, desníveis e características do terreno são fundamentais para a redução de riscos e para o planejamento adequado da obra.

A definição correta da cota altimétrica contribui para minimizar a movimentação de terra, favorecendo um melhor aproveitamento do terreno, tanto para arquitetos quanto para engenheiros.

A análise do estudo mostra que a segurança é um dos principais fatores em projetos de construção civil. O conhecimento preciso do solo permite uma execução mais previsível, reduzindo impactos ambientais e interferências em edificações vizinhas.

A topografia é indispensável em todas as fases da engenharia civil, pois garante precisão, confiabilidade e maior produtividade na execução das obras, especialmente com o uso de tecnologias modernas.

Investir em levantamentos topográficos de qualidade é essencial para assegurar o sucesso técnico, a viabilidade econômica e a sustentabilidade dos empreendimentos.

REFERÊNCIAS

AGÊNCIA NACIONAL DE AVIAÇÃO CIVIL – ANAC. **Uso de drones no Brasil**. 2023. Disponível em: <<https://www.gov.br/anac/pt-br/assuntos/drones>>. Acesso em: 10 fev. 2025.

ÁVILA, Matheus Almeida. **Topografia: o que é, sua importância, preço, como é feito e mais**. São Paulo, 2020. Disponível em: <<https://www.totalconstrucao.com.br/topografia/>>. Acesso em: 28 out. 2024.

DRONES na topografia. 2020. Disponível em: <<https://www.rics.org>>. Acesso em: 1 set. 2020.

GIM INTERNATIONAL. **As realidades da topografia com drones**. 2024. Disponível em: <<https://www.gim-international.com>>. Acesso em: 28 out. 2024.

GRUPO GEN. **Estação total: fundamentos e aplicações**. Disponível em: <<https://www.grupogen.com.br/topografia-fundamentos-e-aplicacoes>>. Acesso em: 10 fev. 2025.

INSTITUTO BRASILEIRO DE GEOGRAFIA E ESTATÍSTICA – IBGE. **GNSS**. 2020. Disponível em: <<https://www.ibge.gov.br/geociencias/informacoes-sobre-posicionamento-geodesico/gnss.html>>. Acesso em: 10 fev. 2025.

NAKAMURA, Juliana. **O que é topografia, e qual sua importância para construção civil?**. São Paulo, 2019. Disponível em: <<https://www.buildin.com.br/topografia/>>. Acesso em: 31 ago. 2020.

SOARES E SOUZA, Luís Antônio. **Topografia para construção civil: possíveis aplicações**. São Paulo, 2018. Disponível em: <<http://geoeduc.com/2018/12/03/qual-a-importancia-topografia-para-a-construcao-civil/>>. Acesso em: 1 set. 2020.

TERRAIN TEK. **O papel dos drones na topografia moderna: benefícios, desafios e aplicações**. 2024. Disponível em: <<https://www.terraintek.com>>. Acesso em: 10 fev. 2025.